






MONASTERIO DE SAN JUAN DE LOS REYES



Detalle del Claustro

-  Dirección: C/ Reyes Católicos, 17
45002 Toledo (Toledo)
-  Teléfono: 925 223 802
-  Web: www.sanjuandelosreyes.org



Información General

El monasterio pertenece a los monjes franciscanos. Es de la época de la reina Isabel la Católica y tiene más de 500 años. La reina ordenó construirlo para recordar la victoria en una batalla y el nacimiento de su hijo el príncipe Juan. El monasterio es de estilo artístico gótico. Los edificios góticos son altos y con grandes ventanales, llamados vidrieras. Este monasterio es el edificio más importante construido en la época de los Reyes Católicos.

Atención al público y otra información de interés

- Nadie en el monasterio sabe lengua de signos para personas sordas.
- Puedes entrar con perro de asistencia.
- Hay audioguías de pared a la entrada de la iglesia. Cuestan 1 euro. Puedes escucharla en español, inglés, francés y alemán.
- Hay visitas guiadas para grupos de personas con discapacidad. Debes reservar la visita guiada en la Oficina de Turismo de Toledo.

Discapacidad Intelectual

- Es fácil encontrar la taquilla cuando llegas al monasterio.
- El monasterio no tiene folletos en lectura fácil.
- Cada objeto de la exposición tiene un cartel que explica lo que es.

- El monasterio tiene la entrada en un sótano. Hay un ascensor para personas con discapacidad física.
- El monasterio está en una sola planta baja sin escalones ni rampas.
- Es fácil recorrer el monasterio.
- Hay bancos para descansar en el monasterio.
- No hay zonas oscuras que pueden dar miedo en el recorrido del monasterio.
- Los botones del ascensor son fáciles de ver. Debes mantener el botón pulsado mientras subes o bajas..

Acceso

- La entrada principal es accesible mediante una rampa colocada para salvar un escalón.
- La rampa tiene 1,65 m de longitud, una inclinación del 10% y un ancho de 1,80 m. Dispone de pasamanos a ambos lados a una doble altura de 71 y 93 cm y zócalo de protección en los laterales.
- La puerta es de doble hoja, de madera y abre hacia el interior. Tiene un ancho libre de paso de 1,60 m y permanece siempre abierta en horario de visitas.

Vestíbulo

- Para acceder al vestíbulo, desde la puerta principal, el itinerario es accesible por un elevador alternativo a las escaleras.
- El mostrador de atención al público y venta de entradas tiene una altura de 98 cm y no permite la aproximación frontal de un usuario en silla de ruedas.

Accesibilidad Física

Entorno inmediato

- El pavimento es empedrado, de canto rodado e irregular.

Interior del monasterio y claustro

- El itinerario hasta el claustro y el interior de la iglesia no presenta escalones ni desniveles.
- El pavimento es regular y homogéneo y deja un hueco de paso mínimo de 1,20 m.
- Las puertas de paso permanecen abiertas en horario de atención al público y tiene un ancho libre de paso de 1,04 m.

Aseos

- No dispone de aseos para los visitantes.

Accesibilidad Visual

Acceso

- La entrada principal tiene una rampa con una inclinación del 10%. Dispone de pasamanos a ambos lados a una doble altura de 71 y 93 cm y zócalo de protección en los laterales.
- La puerta es de doble hoja, de madera y abre hacia el interior, aunque permanece siempre abierta en horario de visitas.

Vestíbulo

- Para acceder al vestíbulo, donde se encuentra la taquilla de venta de entradas, se puede ir por las escaleras o por un elevador.

Interior de la iglesia

- El pavimento es homogéneo, sin huecos ni resaltes.
- El mobiliario está distribuido de forma que no obstaculiza la circulación de personas con discapacidad visual. Tampoco existen elementos volados que impliquen riesgo.

Accesibilidad Auditiva

Información y orientación

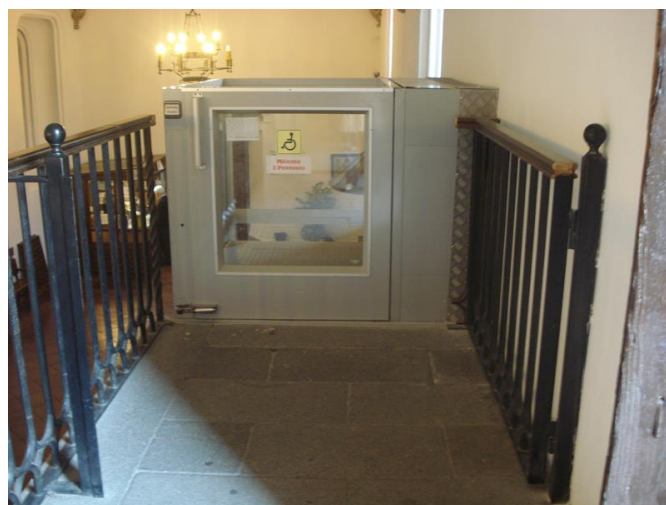
- El monasterio dispone de algunos rótulos que señalan la ubicación y nombre de las distintas capillas y salas.

Estancias	Ubicación	Tipo de itinerario	Características destacables
Nave Central (altar)	Planta baja	Accesible	<ul style="list-style-type: none"> • El hueco de paso de los pasillos es mayor de 1,20 m, la zona está libre de obstáculos y puede inscribirse un giro de 360°. • El altar tiene 3 escalones. • Las velas y limosneros están a una altura de entre 90 cm y 1,20 m.
Capillas laterales	Planta baja	Accesible	<ul style="list-style-type: none"> • Todas las capillas tienen un hueco de paso mayor de 1,20 m, están libres de obstáculos y puede inscribirse un giro de 360°.
Escaleras	Comunica la planta de la entrada con la del vestíbulo del museo.		<ul style="list-style-type: none"> • Los escalones tienen una altura de 19 cm y una huella de 32 cm. Tienen bocel y tabica. El borde de los peldaños no se ha señalado con una franja antideslizante de color contrastado. • El principio y final de la escalera no se ha señalado con una franja de pavimento de color contrastado y textura distinta. • Tienen pasamanos a ambos lados situado a 1,10 m de altura. • Los huecos bajo la escalera están protegidos.
Señalización	Todo el edificio.		<ul style="list-style-type: none"> • Rótulos de mismo formato: Sí. • Altura media: 1,25 m. Tamaño de letra: > 3 cm. • Textos e iconos de color contrastado: No. • Textos e iconos en braille y altorrelieve: No. • Iconos homologados: No.
Elevador	Vestíbulo	Accesible	<ul style="list-style-type: none"> • Los botones de llamada del elevador están a una altura de 1 m y son de color contrastado. • Tiene unas dimensiones de 93 cm de ancho y 1,37 m de fondo. • Altura del pasamanos: 1 m. • Es necesario mantener pulsado el botón de mando durante todo el trayecto.

 **FOTOS**



Acceso



Elevador salva escaleras



Itinerario



Telefonos de información